

Jak pracovat s portálem tourdata.cz

Institut turismu

Co je MIS a co jsou vlastně tourdata?

MIS = Marketingový informační systém

- Umožňuje prezentaci dat a usnadňuje jejich analýzu
- Hlavní cíl: poskytovat informace nejen subjektům působícím v turismu, ale i studentům a zájemcům z jiných oborů

Tourdata.cz = portál

- Centralizace základních statistik z oblasti turismu v přehledném zpracování

Co najdete na tourdatech?

- Data:
 - Ubytování
 - Gastro a doprava
 - Turistické cíle
 - Turistická informační centra
 - Formy CR
 - Domácí a příjezdový CR (Tracking, Iritace)
- Zdrojové trhy:
 - Reporty o zdrojových trzích
 - Exportní workshopy
 - Ostatní reporty
- Monitoring aktivit CzT
 - Mediální výstupy
 - Metriky
 - Prezentace CzechTourism
- English reports
- Pro školy
- Novinky CzT
- O projektu

Základní zdroje dat

Abychom pro Vás mohli připravit analýzu, musíme mít data.

Používáme proto:

- **Veřejně dostupné zdroje** (např. ČSÚ, TourMIS)
- **Vlastní výzkumy** (např. Tracking domácího a příjezdového CR)
- **Nakoupené analýzy či jiná data** (např. Analýza dopadů COVID)
- **Data od DMO (krajských a oblastních)**, která s námi sdílí v rámci Certifikace (Návštěvnost turistických cílů, MICE či další data)

Formáty reportů

- Reporty na tourdatech jsou převážně zpracovávány v PBI a publikovány jako **interaktivní nebo statické** (v pdf)
- **PBI (Power BI)** = softwarový produkt od Microsoft, který slouží k vytváření interaktivních vizualizací dat
- Prezentace výsledků výzkumů

Reporty v PBI

Interaktivní reporty:

- Návštěvnost HUZ (1),
- Tracking DCR a PCR,
- Návštěvnost turistických cílů (2),
- Metriky, ad.

(1)



(2)



Reporty v PBI

Statické reporty:

- Country reporty (1),
- Návštěvnost v hotelech (2), aj.

(2)

**ZAHRA NIČNÍ A DOMÁCÍ HOSTÉ V HOTELECH V LEDNU 2024
V POROVNÁNÍ S ROKEM 2023, 2022, 2021, 2020, 2019**

	Hosté 2024	Hosté 2023	Hosté 2022	Hosté 2021	Hosté 2020	Hosté 2019	YOY 24/23	YOY 24/22	YOY 24/21	YOY 24/20	YOY 24/19	Podíl 2024	Podíl 2023	Podíl 2022	Podíl 2021	Podíl 2020	Podíl 2019
Hotely celkem	928 801	856 664	492 518	72 210	979 801	912 406	8%	89%	1186%	-5%	2%	100,0%	100,0%	100,0%	100,0%	100,0%	100,0%
Rezidenti	420 453	396 953	305 184	53 993	391 764	379 212	6%	38%	679%	7%	11%	45,3%	46,3%	62,0%	74,8%	40,0%	41,6%
Nerezidenti	508 348	459 711	187 334	18 217	588 037	533 194	11%	171%	2691%	-14%	-5%	54,7%	53,7%	38,0%	25,2%	60,0%	58,4%
v tom:																	
Argentina	880	891	95	-	-	-	-1%	826%	-	-	-	0,1%	0,1%	0,0%	-	-	-
Austrálie	3 889	3 012	562	13	4 200	4 429	29%	592%	29815%	-7%	-12%	0,4%	0,4%	0,1%	0,0%	0,4%	0,5%
Belgie	4 241	3 984	2 420	241	5 452	5 397	6%	75%	1660%	-22%	-21%	0,5%	0,5%	0,5%	0,3%	0,6%	0,6%
Brazílie	3 603	2 744	1 004	42	4 202	3 401	31%	259%	8479%	-14%	6%	0,4%	0,3%	0,2%	0,1%	0,4%	0,4%
Bulharsko	2 455	2 071	854	290	1 923	1 562	19%	187%	747%	28%	57%	0,3%	0,2%	0,2%	0,4%	0,2%	0,2%
Čína	5 098	3 863	662	79	26 399	19 734	32%	670%	6353%	-81%	-74%	0,5%	0,5%	0,1%	0,1%	2,7%	2,2%
Dánsko	2 851	3 277	3 274	96	5 109	3 985	-19%	-19%	2861%	-48%	-33%	0,3%	0,4%	0,7%	0,1%	0,5%	0,4%
Estonsko	771	646	341	32	737	539	19%	126%	2309%	5%	43%	0,1%	0,1%	0,1%	0,0%	0,1%	0,1%
Finsko	1 382	1 273	465	56	2 816	2 815	9%	197%	2368%	-47%	-51%	0,1%	0,1%	0,1%	0,1%	0,3%	0,3%
Francie	15 538	12 818	7 277	1 018	17 432	18 392	21%	114%	1426%	-11%	-16%	1,7%	1,5%	1,5%	1,4%	1,8%	2,0%
Chorvatsko	2 506	2 912	1 099	154	2 787	2 473	-14%	128%	1527%	-10%	1%	0,3%	0,3%	0,2%	0,2%	0,3%	0,3%
Indie	2 434	2 392	640	165	3 067	2 561	2%	280%	1375%	-21%	-5%	0,3%	0,3%	0,1%	0,2%	0,3%	0,3%
Irsko	3 905	3 731	1 194	139	3 759	3 967	5%	227%	2709%	4%	-2%	0,4%	0,4%	0,2%	0,2%	0,4%	0,4%
Island	567	235	109	6	161	150	141%	420%	9350%	262%	278%	0,1%	0,0%	0,0%	0,0%	0,0%	0,0%
Itálie	32 741	25 103	6 410	880	27 196	24 331	30%	411%	3621%	20%	35%	3,5%	2,9%	1,3%	1,2%	2,8%	2,7%
Izrael	6 221	8 654	4 384	27	11 016	8 816	-28%	42%	22941%	-44%	-29%	0,7%	1,0%	0,9%	0,0%	1,1%	1,0%
Japonsko	2 944	2 215	357	125	8 311	5 906	33%	725%	2255%	-65%	-50%	0,3%	0,3%	0,1%	0,2%	0,8%	0,6%
Jihoafrická republika	452	395	76	6	690	617	14%	495%	7433%	-34%	-27%	0,0%	0,0%	0,0%	0,0%	0,1%	0,1%
Jižní Korea	15 492	10 872	958	53	21 870	26 273	42%	1517%	29130%	-29%	-41%	1,7%	1,3%	0,2%	0,1%	2,2%	2,9%
Kanada	1 915	1 371	460	71	4 127	1 868	40%	316%	2597%	-54%	3%	0,2%	0,2%	0,1%	0,1%	0,4%	0,2%
Kazachstán	913	883	184	-	-	-	3%	398%	-	-	-	0,1%	0,1%	0,0%	-	-	-
Kypr	854	765	137	14	421	536	12%	523%	6000%	103%	59%	0,1%	0,1%	0,0%	0,0%	0,0%	0,1%
Lichtenštejsko	105	41	50	4	104	65	156%	110%	2525%	1%	62%	0,0%	0,0%	0,0%	0,0%	0,0%	0,0%
Litva	2 889	2 837	1 723	84	2 401	2 273	2%	68%	3339%	20%	27%	0,3%	0,3%	0,3%	0,1%	0,2%	0,2%

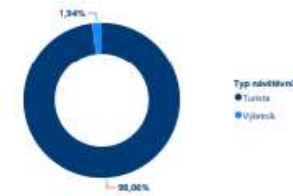
(1) 2023

Belgie



Profil belgického návštěvníka v Česku

Struktura návštěvníků



Zdrojová města

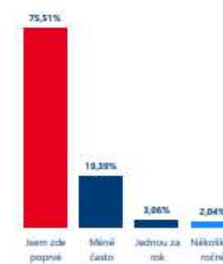
Nejvíce Belgičanů cestujících do České republiky pochází z následujících měst:

- Brusel
- Antverpy
- Gent
- Charleroi
- Lutych

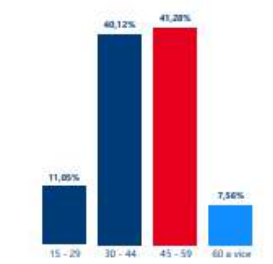
Příjmová úroveň domácnosti



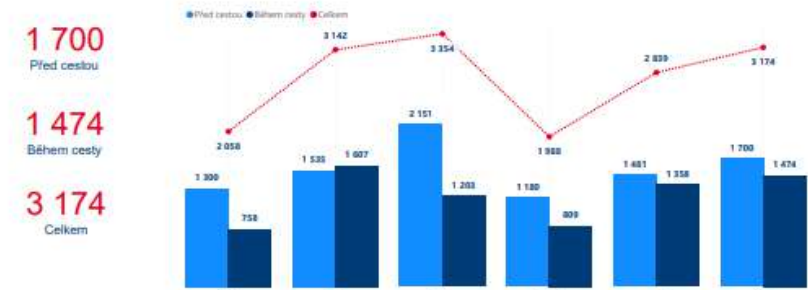
Frekvence návštěv



Věková struktura návštěvníků



Průměrné výdaje na osídení (v CZK)



CzechTourism

Zdroj dat: Tracking domácího a příjezdového cestovního ruchu

Práce s tourdaty

Rozložení a vyhledávání

Záložky/Karty

CzechTourism
Tourdata

Data ▾ Zdrojové trhy ▾ Monitoring aktivit CzT ▾ English reports ▾ Pro školy Novinky CzT O projektu ▾

Přehled
základních
ukazatelů

Domů



Textové
vyhledávání

Hledat ... 🔍

Nově
přidané
reporty

- NOVÉ: Návštěvnost HUZ – podrobná data 2012 – 2024 Q**
- NOVÉ: Aktuální obsazenost a její predikce, ceny ubytování**
- NOVÉ: Interaktivní country report 2024 Q**

Oblíbené

Žádné oblíbené příspěvky

Zde se ukáží
uložené
reporty v
„oblíbených“

Nově na Tourdatech

- Návštěvnost turistických cílů 2023: Liberecký kraj**
- Data z on-line ubytovacích platform**

Rok

2012 2013 2014 2015 2016 2017 2018
2019 2020 2021 2022 2023 2024

Kraje

Hlavní město Praha Jihočeský kraj Jihomoravský kraj
Karlovarský kraj Kraj Vysočina Královéhradecký kraj
Liberecký kraj Moravskoslezský kraj Olomoucký kraj

Možné
filtrování

(rok, kraje, DMO, země,
ukazatele, štítky)

„Oblíbené“ reporty

Lázeňský cestovní ruch 2012 – 2024

Data, Formy cestovního ruchu, Lázeňský CR / Napsal Petra Tomšovicová / 8. 8. 2024

Sestava obsahuje statistiky lázeňského cestovního ruchu v Česku za roky 2012 – 2024. V nabídce jsou následující ukazatele: Hosté, Přenocování a Průměrný počet přenocování v lázeňských zařízeních. Ukazatele se dále dělí na hosty celkem, na rezidenty a nerezidenty v lázeňských ubytovacích zařízeních. Nerezidenti jsou rozdělení podle zdrojových zemí a země uspořádány do regionů podle metodiky od WTTC. V poslední části sestavy jsou ukazatele rozdělené podle čtvrtletí jednotlivých let 2012 až 2024 (2. čtvrtletí).

LÁZEŇSKÝ CESTOVNÍ RUCH

2012 - 2024



Krok 1:
Zakliknout
„Přidat do
oblíbených“

Oblíbené

Žádné oblíbené příspěvky

Štítky

Domácí cestovní ruch Kraje Nové

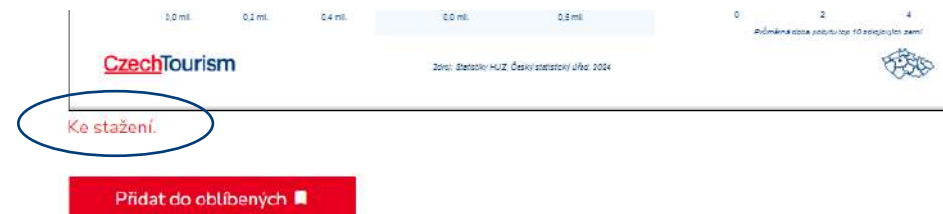
Návštěvnost turistických cílů Oblastní DMO

Příjezdový cestovní ruch Udržitelný cestovní ruch

Zdrojové trhy

Krok 2: Po
označení se
report přidá
do záložky
„Oblíbené“

Některé reporty lze také stáhnout ve formátu pdf. *



* V případě zájmu je možné po domluvě zaslat vygenerovaný report v pdf.

Karta DATA

- Ubytování
 - Návštěvnost HUZ
 - Návštěvnost hotelů
 - Návštěvnost DMO
 - Kapacity HUZ
 - Využití lůžek a pokojů
 - Obsazenost
 - Benchmark
 - Hodnocení hotelů
 - Archiv
- Gastro a doprava
 - Gastro
 - Doprava
- Turistické cíle
 - Návštěvnost TC
 - Hodnocení atrakcí
- Turistická informační centra
 - Mystery shopping
- Formy cestovního ruchu
 - Lázeňský CR
 - Bezbariérový CR
 - Udržitelný CR
 - MICE
- Domácí a příjezdový CR
 - Tracking DCR a PCR
 - Plány Čechů
- Ostatní reporty

Reporty seřazené od nejnovějšího

The screenshot shows the 'Data' section of the CzechTourism Tourdata website. The page title is 'Data' with the subtitle 'Analýzy, vizualizace a data o cestovním ruchu v souvislostech'. A search bar at the top right contains the text 'Hledat ...'. The main content area displays a list of reports, with the first one highlighted in red: 'NOVÉ: Intenzita cestovního ruchu 2023'. Below it is another report: 'Intenzita cestovního ruchu dle DMO 2023'. The third report is 'NOVÉ: Návštěvnost turistických cílů 2023: Liberecký kraj'. The fourth report is 'NOVÉ: Data z on-line ubytovacích'. On the right side, there is a sidebar with the heading 'Oblíbené' and a list of reports, including 'Intenzita cestovního ruchu 2023', 'Intenzita cestovního ruchu dle DMO 2023', and 'Návštěvnost turistických cílů 2023: Liberecký kraj'. A search bar at the top right is labeled 'Textové vyhledávání' and a sidebar heading is labeled 'Přehled všech reportů'.

Karta ZDROJOVÉ TRHY

- Interaktivní reporty zdrojových trhů
- Statické reporty zdrojových trhů
- Exportní workshopy
- Ostatní reporty

Zdrojové trhy

Aktuální data o zdrojových trzích v přehledných reportech. Podívejte se na trhy, které vás zajímají pěkně zblízka.

Slouží také jako filtr



Reporty seřazené od nejnovějšího



Velká Británie 2023

2023, Statické reporty zdrojových trhů, Zdrojové trhy

Základní informace o Velké Británii jako zdrojovém trhu.



Švédsko 2023

2023, Statické reporty zdrojových trhů, Zdrojové trhy

Základní informace o Švédsku jako zdrojovém trhu

Hledat ...

Textové vyhledávání

Oblíbené

Žádné oblíbené příspěvky

Obsah

Velká Británie 2023

Švédsko 2023

Španělsko 2023

Finsko 2023

Švýcarsko 2023

Čína 2023

Slovensko 2023

Nizozemsko 2023

Polsko 2023

Japonsko 2023

Rakousko 2023

Belgie 2023

Německo 2023

Kanada 2023

Jižní Korea 2023

Itálie 2023

Francie 2023

Interaktivní country report 2024 Q

Analýza segmentů - zdrojový trh Německo

Interaktivní country report 2023 Q

Potenciál příjezdového cestovního ruchu z Indie, Saudské

Arábie a Kuvajtu

Přehled všech reportů

Karta MONITORING AKTIVIT CzT

- Mediální výstupy
- Metriky
- Prezentace CzechTourism

Reporty seřazené od nejnovějšího



Metriky 2023

Metriky, Monitoring aktivit CzT

Metriky vyhodnocují aktivity agentury CzechTourism. Přidat do oblíbených



Korporátní weby a sociální sítě

Metriky, Monitoring aktivit CzT

Přidat do oblíbených



Mediální výstupy

Mediální výstupy, Monitoring aktivit CzT

Mediální výstupy zahraničních zastoupení agentury CzechTourism.



Metriky 2022

Metriky, Monitoring aktivit CzT

Metriky vyhodnocují aktivity agentury CzechTourism. Přidat do oblíbených

Textové vyhledávání

Oblíbené

Žádné oblíbené příspěvky

Obsah

Metriky 2023

Korporátní weby a sociální sítě

Mediální výstupy

Metriky 2022

Exportní workshopy - Slovensko

Exportní workshopy - Čína

Exportní workshopy - Japonsko

Exportní workshopy - LATAM

Exportní workshopy - Francie

Exportní workshopy - Německo

Exportní workshopy - Itálie

Exportní workshopy - Velká Británie a Irsko

Exportní workshopy - Jižní Korea

Exportní workshopy - Benelux

Exportní workshopy - Skandinávie

Exportní workshopy - Rakousko

Exportní workshopy - Španělsko

Exportní workshopy - Polsko

Exportní workshopy - USA a Kanada

Exportní workshopy - Blízký východ a Indie

Exportní workshop - Rusko

Metriky 2016 - 2021

Přehled všech reportů

Karta ENGLISH REPORTS

- Accommodation
- Interactive Country reports

Reporty seřazené od nejnovějšího



NOVÉ: Interactive Country Report 2024 Q

Q

Data, English reports, Interactive Country Reports

Interactive report includes statistics about foreign guests at collective accommodation establishments in 2024. The statistics show the number of foreign tourist arrivals, number of overnight stays and average length of stay (days). Přidat do oblíbených



Interactive Country Report 2023 Q

English reports, Interactive Country Reports

Interactive report includes statistics about foreign guests at collective accommodation establishments in 2023. The statistics show the number of foreign tourist arrivals, number of overnight stays and average length of stay (days).



NOVÉ: Collective accommodation establishments of the Czech Republic 2016 - 2024 Q

Hledat ... 🔍

Oblíbené

Žádné oblíbené příspěvky

Obsah

[Interactive Country Report 2024 Q](#)

[Interactive Country Report 2023 Q](#)

[Collective accommodation establishments of the Czech Republic 2016 - 2024 Q](#)

[Benchmark Collective Accommodation Establishments](#)

[Foreign guests at collective accommodation establishments in the Czech Republic 2022 by country](#)

[Interactive Country Report 2022 Q](#)

[Foreign guests at collective accommodation establishments in the Czech Republic 2021 by country](#)

[Foreign guests at collective accommodation establishments in the Czech Republic 2020 by country](#)

[Interactive Country Report 2020](#)

Štítky

Domácí cestovní ruch Kraje Nové
Návštěvnost turistických cílů Oblastní DMO
Příjezdový cestovní ruch Udržitelný cestovní ruch
7 dalších...

Přehled všech reportů

Karta PRO ŠKOLY

- Informace pro akademiky a studenty
- Prezentace a workshopy
- Soutěže pro studenty
- Témata závěrečných prací
- Studentské stáže (v CzT i DMO)
- Nabídky, projekty a spolupráce

The screenshot shows the 'Pro školy' page on the CzechTourism website. The header includes the logo and navigation links: Data, Zdrojové trhy, Monitoring aktivit CzT, English reports, Pro školy (highlighted), Novinky CzT, and O projektu. The breadcrumb trail is 'Domů » Pro školy'. The main heading is 'Pro školy', followed by a description of the program: 'Agentura CzechTourism prostřednictvím Institutu turismu realizuje vzdělávání pro současné i budoucí pracovníky v turismu. Pro ty jsou připraveny workshopy, školení nebo přednášky. Současně zveřejňujeme témata kvalifikačních prací a možnosti spolupráce s ostatními DMO. V této sekci naleznete všechny informace, které jsou určeny pro kantory a studující středních nebo vysokých škol.' Below this are sections for 'Soutěže pro studenty' (noting no current competitions), 'Prezentace a workshopy' (describing presentation topics like tourism trends and diplomacy), 'Obsah prezentací' (listing topics like agency activities, presentation strategies, and data support), and 'Forma prezentací' (listing formats like presentations with discussion, lecturers, languages, duration, audience size, and online/offline options).

CzechTourism
Tourdata

Data ▾ Zdrojové trhy ▾ Monitoring aktivit CzT ▾ English reports ▾ **Pro školy** Novinky CzT O projektu ▾

Domů » Pro školy

Pro školy

Agentura CzechTourism prostřednictvím Institutu turismu realizuje vzdělávání pro současné i budoucí pracovníky v turismu. Pro ty jsou připraveny workshopy, školení nebo přednášky. Současně zveřejňujeme témata kvalifikačních prací a možnosti spolupráce s ostatními DMO. V této sekci naleznete všechny informace, které jsou určeny pro kantory a studující středních nebo vysokých škol.

Soutěže pro studenty

Aktuálně neprobíhají žádné soutěže pro studenty.

Prezentace a workshopy

Agentura CzechTourism nabízí v rámci svého poslání strukturované prezentace o vlastní činnosti, které mohou využít jak školy a jiné vzdělávací organizace, tak komerční subjekty a další instituce z oblasti cestovního ruchu, státní správy a diplomacie.

Obsah prezentací:

- Aktivity agentury CzechTourism (koordinace stěžejních činností a pilíře turismu v Česku).
- Strategie prezentace Česka na domácím i zahraničním trhu (strategie agentury, strategie destinace Česká republika).
- Práce s daty v systému tourdata.cz (datová podpora turismu ve formě analýz, reportů, trackingů a trendů).
- Další témata dle poptávky.

Forma prezentací:

- Přednáška + diskuse,
- Lektoři: specialisté z agentury CzechTourism.
- Jazyk: česky, anglicky.
- Délka: min. 45 minut.
- Limit účastníků: standardně **25 osob** v budově agentury, lze navýšit v závislosti na kapacitách přednáškových místností.
- Druh: online nebo prezentačně v prostorách agentury (Čtěnášská 15, Praha 2)

Hledat ... 🔍

Oblíbené

Žádné oblíbené příspěvky

Štítky

Domácí cestovní ruch Kraje Nové
Návštěvnost turistických cílů Oblastní DMO
Příjezdový cestovní ruch Udržitelný cestovní ruch
Zdrojové trhy

Karta NOVINKY CZT

- Aktuální novinky týkající se výzkumné činnosti
- 7/2024 – Metodika GSM

Domů » Novinky CzT

Novinky CzT

DŮLEŽITÁ INFORMACE PRO VŠECHNY SOUČASNÉ I POTENCIÁLNÍ DODAVATELE PRŮZKUMŮ, ANALÝZ A DAT

Agentura CzechTourism vypsala zadávací řízení „Dynamický nákupní systém na sběr dat a marketingové průzkumy“. Veškeré informace naleznete na tomto [odkazu](#).

Metodika GSM 2024



Metodika pro analýzu výkonů turismu s pomocí GSM dat v. 07/24

Návštěvník

- osoba, která navštíví sledované / analyzované místo / oblast jednou či vícekrát ve sledovaném období, avšak vykazuje jiné vzorce chování než obyvatel místní, dojíždějící a tranzitující
- Návštěvníci se dále dělí na dvě skupiny: Turista a Výletník

Turista je vícedenní návštěvník, který v destinaci nocuje, v destinaci se nachází alespoň 3 hod. v nočním období 1.00 – 6.00. Za turistu je považována osoba, která za sledované období přenocuje do max. určité hodnoty (viz následující tabulka). Osoba, která v místě přenocuje vícekrát se již zařazuje do kategorie obyvatelů.

Výletník je jednodenní návštěvník, který do a z destinace přijede / odjede v rámci jednoho kalendářního dne v aktivní část dne 7.00 – 22.00 a zároveň v něm stráví alespoň 3 hod. nepřerušovaně. Počet jeho příjezdů do destinace dosahuje za sledované období určité maximální hodnoty příjezdů (viz následující tabulka). Osoby s více příjezdy jsou již zařazeny do kategorie dojíždějících.

Za účelem eliminace zkreslení analýzy je omezen počet přenocování a počet návštěv pro jednotlivá geografická území.

	Česko	Kraj	Oblast/destinace
Turista (počet přenocování)	22	22	22
Výletník (počet příjezdů)	9	9	5

Za stejným účelem jsou v rámci analýzy původu návštěvníků z Česka vyřazena data za obce přiléhající do okruhu cca 20 km od analyzovaného území.

Základní členění měřených ukazatelů analýzy návštěvnosti

Hledat ...

Oblíbené

Žádné oblíbené příspěvky

Štítky

Domácí cestovní ruch Kraje Nové

Návštěvnost turistických člů Oblastní DMO

Příjezdový cestovní ruch Udržitelný cestovní ruch

Zdrojové trhy

Karta O PROJEKTU

- O projektu „tourdata“
- Jak pracovat s portálem tourdata.cz (prezentace + odkaz na záznam školení)
- Zdroje dat
- Ochrana osobních údajů
- Kontakty

Reporty

Návštěvnost HUZ

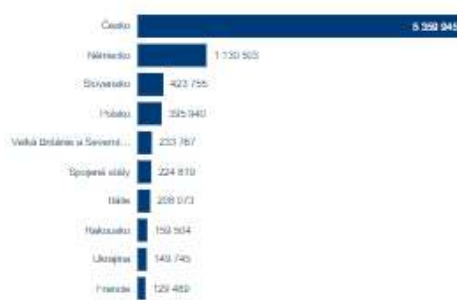
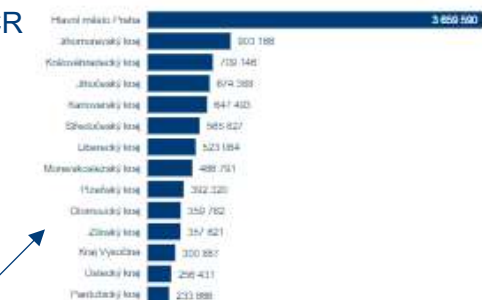
Jednotlivé filtry (rok, čtvrtletí, měsíce, domácí CR a příjezdový CR)

Grafické Zpracování (vizuály)

Vymaže nastavené filtry v sestavě

Celkové ukazatele vybraného období

Mapka slouží jako filtr krajů ČR



Přepínání slidů v reportu

Zvětšení reportu na celou obrazovku

Možnost filtrování: podržením klávesy **ctrl** lze vybrat více políček filtru

Tracking DCR a PCR

Možnost filtrování: podržením klávesy **ctrl** lze vybrat více políček filtru

Grafické znázornění (jednotlivé vizuály lze zobrazit na celou plochu)

Metodika průzkumu
Karta Data -> Domácí a příjezdový CR -> Tracking -> Metodika



Počet respondentů

Zvětšení na celou obrazovku

CzechTourism

Microsoft Power BI

< 2 z 4 >

Přepínání slidů v reportu

Country reporty

- Statický report
- Obsahuje:
 - Informace o trhu (ZZ)
 - Profil návštěvníka (Tracking)
 - HUZ
 - Makroekonomická data a turismus
 - Sociodemografická data
 - Zdroje a odkazy

Popis obsahu reportu

Report v pdf

Listování v reportu pomocí šipek

Odkaz na stažení reportu v pdf

Švýcarsko 2023

2023, Statické reporty zdrojových trhů, Zdrojové trhy / Napsal Petra Tomšovicová / 9. 7. 2024

Country report obsahuje informace o Švýcarsku jako zdrojovém trhu, základní makroekonomické a sociodemografické údaje. Zároveň je v reportu zahrnut přehled o Švýcarech přijíždějících do Česka (HUZ, Tracking příjezdového CR).

2023 Švýcarsko

Informace o trhu

Kulturní specifika trhu

Švýcarsko je z kulturního hlediska velice zajímavou zemí. Na jeho území se mluví čtyřmi oficiálními jazyky – německy, francouzsky, italsky a retorománsky (stále vedena jako oficiální jazyk, ale v každodenním životě se téměř nepoužívá). Švýcarsko má také velmi silnou a stabilní ekonomiku, která funguje díky dodržování přírodních norem a předpisů. Ty jsou zvláště přísné pokud se jedná o obchod.

Švýcaři si potrpí na kvalitu a preciznost, za které si neváhají připlácet. To platí i v případě cestování. Švýcaři patří mezi nejoblíbenější turisty právě kvůli svým vysokým denním útratám. Průměrná švýcarská domácnost utratí za letní dovolenou 2 000 až 5 500 CHF.

Trendy v oblasti CR

Trendy v cestovním ruchu ve Švýcarsku odrážejí obecné tendence v celé střední Evropě. Mezi klíčové trendy patří rostoucí popularita „early bird“ slev a last minute rezervací, což ukazuje na diverzifikaci přístupu k plánování dovolených. Někteří cestovatelé plánují s velkým předstihem, zatímco jiní se rozhodují na poslední chvíli.

Daším významným trendem je udržitelnost v cestování, s důrazem na ekologicky šetrnější způsoby dopravy, zejména vlakem. Vlaková doprava je preferována zejména pro kratší a středně dlouhé vzdálenosti.

Švýcaři také hojně využívají služeb cestovních kanceláří při plánování svých dovolených. V roce 2020 bylo ve Švýcarsku 2 010 kamenných poboček cestovních kanceláří a agentur. Průměrná cestovní kancelář ve Švýcarsku dosahuje obrátu 1,1 milionu CHF.

Motivace cest do Česka

- Praha
- Památky
- Lázně
- Odpočinek a relaxace

Státní svátky a prázdniny ve Švýcarsku

Státní svátky: (platí pro celé Švýcarsko)

01.01.2024	Nový rok
29.03.2024	Velký pátek *
01.04.2024	Velikonoční pondělí *
01.05.2024	Den práce
09.05.2024	Nanebevstoupení Páně *
20.05.2024	Svátočasný pondělí *
01.08.2024	Státní svátek Švýcarska
15.09.2024	Švýcarský federální půst
25.12.2024	Vánoce

Další svátky a jejich dodržování se liší podle jednotlivých kantonů, a zda je kanton převážně katolický nebo evangelický. Nejvíce Švýcaři cestuje v období květen - říjen.

Školní prázdniny: (Curych)

12.-25.02.2024	Zemní prázdniny
01.-14.04.2024	Velikonoční prázdniny*
13.07.-18.08.2024	Letní prázdniny
05.10.-20.10.2024	Podzimní prázdniny
21.12.2024-05.01.2025	Vánoční prázdniny

* datum se mění v závislosti na datu Velikonoce

Vnímání LGBTQ+ ve Švýcarsku

Švýcarská společnost je poměrně konzervativní, ale vůči LGBTQ+ komunitě je poměrně vstřícná. To se týká především velkých měst. Od roku 2007 bylo možno uzavřít registrované partnerství. Společně s ním mohly adoptovat děti svého partnera. V roce 2021 došlo k referendu a nyní je umožněno manželství všem pátrům a byla umožněna adopce v plném rozsahu.

Ve Švýcarsku se konají i LGBTQ+ akce a průvody. Největší průvod Zurich Pride Festival se koná v červnu v Curychu a přitahuje návštěvníky z různých koutů Švýcarska i zahraničí. Kromě Curychu se akce konají také v dalších velkých městech jako jsou Ženeva, Bern nebo Lugano. Kromě tradičních průvodů se ve Švýcarsku také pořádá Pink Apple Film Festival, který je největším LGBTQ+ filmovým festivalem na území Švýcarska.

Víza a kontakty

Pro cesty mezi Českem a Švýcarskem nejsou potřebná víza.

Velvyslanectví ČR v Bernu
Münstassa 53 (vechod z Burgomziolweg), 3000 Bern 31
e-mail: Bern.Consulate@mzv.gov.cz

Honorární konzuláty se nachází v následujících městech:

- Basilej
- Curych
- Lausanne
- Vaduz (Lichtenštejnsko)

Stránka 1 / 10 Příklad 100%

Zdroje použitých dat

Celý report ke stažení [zde](#).

Nabídka služeb Zahraničního zastoupení v Rakousku s působností pro Švýcarsko:

- B2C klientům: bezplatné zaslání propagačních materiálů poštou, bezplatné konzultace po

Návštěvnost turistických cílů

NOVÉ: Návštěvnost turistických cílů 2023

2023, Česká republika, Data, Návštěvnost turistických cílů, Turistické cíle / Napsal Andrea Králiková / 19. 6. 2024

Nejnávštěvovanější turistické cíle za rok 2023 přehledně v infografice v českém jazyce [zde](#) a v anglickém [zde](#).

Tisková zpráva [zde](#). [Odkaz na tiskovou zprávu CzechTourism](#)

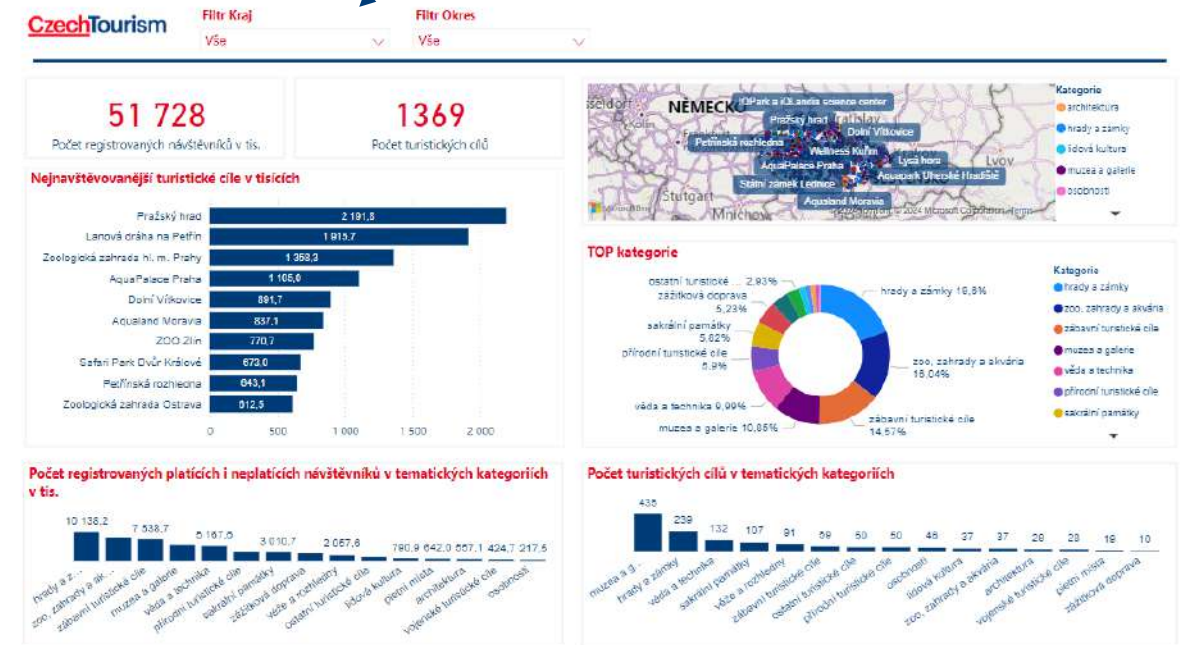
Filtr (kategorie)

Filtr (kraj, okres)



Odkaz na infografiku ke stažení v pdf

Filtr (kraj, okres)



Krajské interaktivní reporty

- Praha
- Středočeský kraj

Odkazy na reporty jednotlivých krajů

Udržitelný CR

- Statický report obsahující data z provedeného průzkumu týkajícího se udržitelnosti během cestování

Popis a hlavní závěry průzkumu

Report v pdf

Listování v reportu pomocí šipek

NOVÉ: Udržitelné cestování

Data, Formy cestovního ruchu, Udržitelný CR / Napsal Andrea Králiková / 27. 5. 2024

Většina cestovatelů vnímá jako překážku cestovat udržitelněji rovněž časovou náročnost (58 %) nebo nedostatečnou infrastrukturu v destinaci (57 %). Jistou bariérou je také vlastní pohodlnost, finanční náročnost, zdravotní důvody, cestování s dětmi, ale i odpor k udržitelnému cestování.

I když si většina Čechů (64 %) myslí, že cestovat udržitelně je drahé, 35 % cestovatelů deklarovalo, že jsou ochotni si za udržitelnější cestování rozhodně připlatit. Jsou to zejména mladí cestovatelé do 24 let.

Průzkum pro agenturu CzechTourism realizovala společnost NMS Market Research.

Celý report naleznete na tomto [odkazu](#).

Odkaz na stažení reportu

Pojem udržitelné cestování zná pouze každý pátý Čech

- ☑ Pětina Čechů se již setkala s pojmem udržitelné cestování. Pod pojmem si představují nejčastěji ekologické cestování, s využitím hromadné, bezemísni dopravy a nízkou uhlíkovou stopu.
- ☑ Jako nejdůležitější součást udržitelného cestování cestovatelé (ti, kteří v posledních dvou letech byli na dovolené v Česku nebo zahraničí) vnímají ochranu životního prostředí.
- ☑ Cestovatelé jsou během cestování zvyklí šetřit vodou, třídít odpad nebo se v rámci ubytování chovat šetrně. Češi ale neplánují měnit své cestovatelské zvyklosti. Většina cestovatelů (72 %) jede na dovolenou s cílem odpočívat a nemá během ní zájem aktivně řešit otázky udržitelnosti.
- ☑ Většina cestovatelů vnímá jako překážku cestovat udržitelněji rovněž časovou náročnost (58 %) nebo nedostatečnou infrastrukturu v destinaci (57 %). Jistou bariérou je také vlastní pohodlnost, finanční náročnost, zdravotní důvody, cestování s dětmi, ale i odpor k udržitelnému cestování.

Cestovatelé v respondentů, kteří v posledních dvou letech byli na dovolené v Česku nebo v zahraničí (alespoň 3 noci mimo místo bydliště či mimo pobytu na vlastní chatě/chalupě), N=734

Stránka 5 / 66 Přiblížení 100% Přidat do oblíbených

Díky za pozornost a hurá na tourdata!